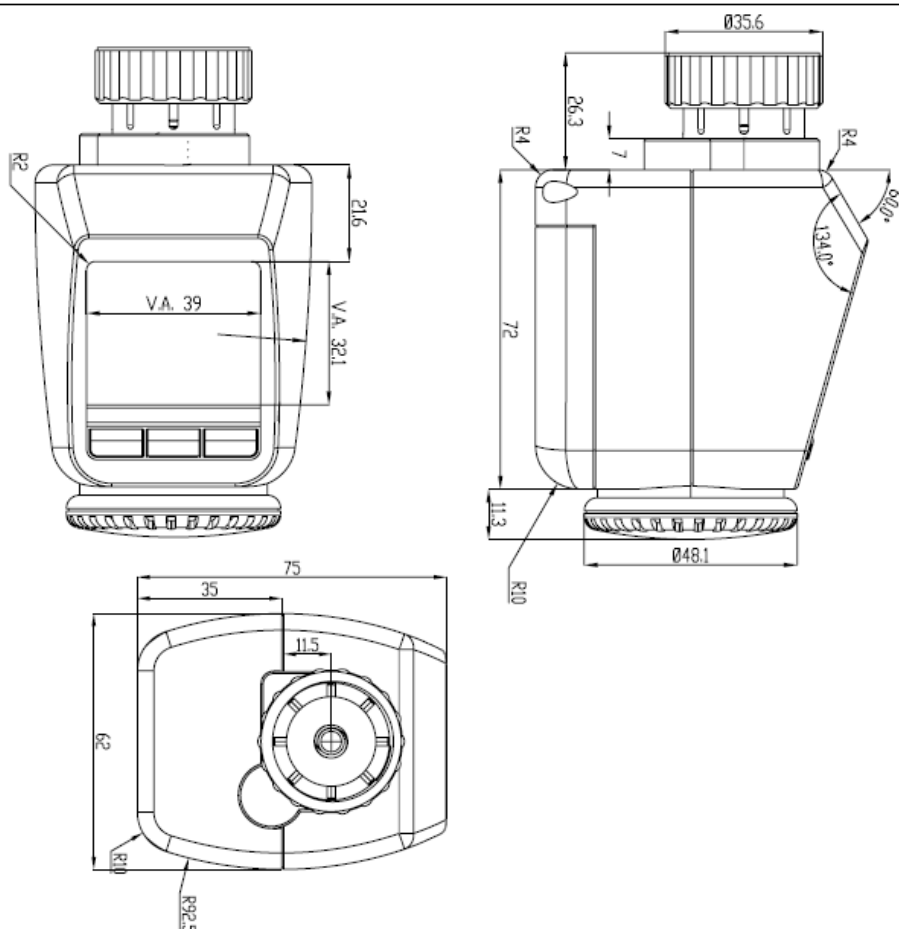


HERZ – ETKF

Cap termostatic electronic, cu receptor radio și accesorii

Fișă tehnică
1 8250 xx
 Ediția 0211



Cap termostatic electronic
1 8250 02



Dimensiuni în [mm]

1 8250 01 Cap termostatic electronic, cu receptor radio
 Regulatorul ajută la economisirea energiei și este conceput pentru corpurile de încălzire, în vederea reglării temperaturii din încăperi în funcție de perioade de timp setabile.
 Filet conector M 28 x 1,5 mm

Execuție

Plajă de reglare: 5 °C până la 30 °C
 Diferență de cuplare: 0,5 K
 Funcționare: cu baterii 2 x 1,5 V AA, LR6, durata de funcționare a bateriilor este de aproximativ 2 ani
 Frecvență receptor: 868,3 MHz
 Amperaj / Consum maxim curent: 100 mA / 0,3 W
 Temperatura mediului: +5 °C până la +55 °C
 Temperatură maximă a suprafeței: +90 °C (la corpul de încălzire)
 Cursă liniară: 4,2 mm

Date de funcționare

Pentru montaj la toate robinetele HERZ cu filet conector M 28 x 1,5 mm, care sunt realizate pentru funcționare termostatică.

Utilizare

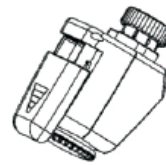
Regulatorul electronic pentru corpurile de încălzire reglează temperatura din încăpere în funcție de perioade de timp setabile. Actuatorul pune în mișcare un ventil, pentru a controla fluxul de căldură în corpul de încălzire.
 Regulatorul se potrivește la toate robinetele termostactice HERZ pentru corpurile de încălzire. Ecranul uriaș servește la operarea confortabilă. Prin intermediul unui receptor radio, aparatul poate recepționa comenzi de la componentele conectate în sistem.


Mod de funcționare

Ne rezervăm dreptul la modificări în sensul progreselor tehnice.

Pasul 1: Montarea bateriilor (schimbarea bateriilor)

- Scoateți capacul compartimentului pentru baterii
- Poziționați 2 baterii LR6 noi (Mignon/AA) cu polul corect, în compartimentul pentru baterii
- Montați la loc capacul pentru compartimentul de baterii



Durata de viață a unor baterii alcaline noi este de aproximativ doi ani. Simbol de baterie  apărut pe ecranul regulatorului, indică faptul că bateriile trebuie schimbate. După scoaterea bateriilor, așteptați aproximativ un minut până la introducerea altora noi. Nu este posibilă funcționarea fără acumulatori.



Bateriile normale nu trebuie niciodată încărcate. Există pericol de explozie!

Nu aruncați bateriile în foc!
Nu scurtcircuitați bateriile!

Bateriile consumate nu trebuie aruncate în gunoierul menajer! Evacuați aceste baterii în locurile special amenajate pentru colectarea bateriilor.

Pasul 2: Setarea orei și datei

Atunci când sunt montate sau schimbate bateriile, după o scurtă afișare a numărului versiunii de program, este solicitată automat setarea orei și a datei.

- Setati anul (B) cu ajutorul roții de reglare (C)
- Confirmați cu OK (D)
- Setati luna (B) cu ajutorul roții de reglare (C)
- Confirmați cu OK (D)
- Setati ziua (B) cu ajutorul roții de reglare (C)
- Confirmați cu OK (D)
- Setati ora (A) cu ajutorul roții de reglare (C)
- Confirmați cu OK (D)
- Setati minutele (A) cu ajutorul roții de reglare (C)
- Confirmați cu OK (D)



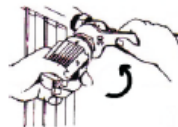
În timpul înregistrării datelor, motorul deplasează înapoi știftul de comandă.

- Afișajul "InS" cu "II" rotit, indică faptul că motorul încă rulează înapoi. În momentul în care actuatorul poate fi montat pe robinet, pe ecran va apărea doar "InS".
- Programul săptămânal și alte setări pot fi ajustate înainte de montaj. În acest scop, apăsați tasta meniu, în timp ce pe afișaj apare "InS".
- După ce se finalizează programarea pe ecran va apărea din nou "InS" și poate continua montajul (pasul 3).

Pasul 3: Montarea regulatorului pentru economisirea energiei


Actuatorul poate fi montat pe toate robinetele HERZ, care sunt prevăzute pentru funcția termostatică. De aceea, nu este necesară golirea apei sau o intervenție asupra sistemului de încălzire. Mai întâi, trebuie îndepărtat cap termostatic vechi:

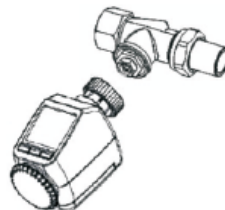
- Rotiți capul termostatic spre stânga, până la punctul final
- Deșurubați sistemul de fixare al capului termostatic
- Scoateți capul termostatic de pe robinet



Pentru a putea monta regulatorul pentru economisirea energiei, pe ecran trebuie să apară "InS". După montaj, pentru ajustarea robinetului, actuatorul realizează o cursă de adaptare. În acest timp, pe ecran va fi afișat "AdA".

- Poziționați actuatorul pe robinet
- Fixați piulița olandeză
- Pe ecran apare "InS", apăsați tasta OK
- Actuatorul realizează o cursă de adaptare (pe ecran va fi afișat "AdA"; nu este posibilă acționarea)
- După aceea, actuatorul este gata de a fi pus în funcțiune

 În cazul în care cursa de adaptare a fost realizată înainte de montaj, respectiv dacă este afișată o eroare, apăsați OK și motorul revine la poziția "InS".



În cadrul programului săptămânal, pentru fiecare zi din săptămână pot fi reglate separat până la 3 faze de încălzire (7 puncte interval de cuplare). Programarea se realizează pentru zilele selectate, fiind necesară reglarea temperaturii pentru intervalul de timp de la 00:00 până la 23:59.

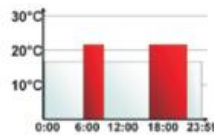


- Apăsați tasta Meniu pentru mai mult de 3 secunde.
- Pe ecran apare "Pro".
- Confirmați cu tasta OK.
- Pe ecran apare "dAy". Cu ajutorul roții de manevrare, pot fi selectate fiecare zi a săptămânii, toate zilele săptămânii, sfârșitul de săptămână sau întreaga săptămână (exemplu zilele lucrătoare).
- Confirmați cu tasta OK.
- Cu ajutorul roții de manevrare, setați primul segment orar (exemplu 0:00 până la 6:00) și confirmați cu OK.
- Apoi selectați temperatura dorită pentru intervalul de timp selectat (exemplu 17 °C).
- Confirmați cu tasta OK
- Acest proces trebuie repetat, până când sunt setate toate temperaturile pentru intervalul orar de la 0:00 până la 23:59.

În modul de funcționare automat, temperatura poate fi în orice moment schimbată cu ajutorul roții de manevrare. Temperatura modificată se păstrează până la următoarea schimbare de program.

Cu ajutorul regulatorului pentru economisirea energiei, pot fi reglate pentru fiecare zi din săptămână până la 3 perioade de încălzire (7 puncte interval de cuplare) cu temperaturi individuale. Din fabrică sunt stabilite două faze de încălzire de la 6:00 până la 9:00 și de la 17:00 până la 23:00 pentru toate zilele săptămânii:

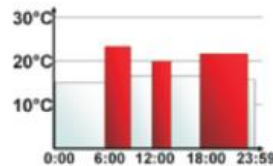
de la 00:00 până la 06:00 17.0°C
de la 06:00 până la 09:00 21.0°C
de la 09:00 până la 17:00 17.0°C
de la 17:00 până la 23:00 21.0°C
de la 23:00 până la 23:59 17.0°C



Pe ecran, sunt afișate bare pentru perioadele cu cuplare pentru fiecare al doilea interval de timp. În acest exemplu, nu sunt afișate nici un fel de bare pentru intervalul 0:00 până la 6:00. Pe ecran, apar doar bare pentru intervalele de timp de la 6:00 până la 9:00 și de la 17:00 până la 23:00.

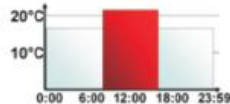
În cazul în care o încăpere trebuie încălzită și la ora prânzului, programarea poate arăta după cum urmează:

Luni până duminică
de la 00:00 până la 06:00 16.0°C
de la 06:00 până la 09:00 22.0°C
de la 09:00 până la 12:00 17.0°C
de la 12:00 până la 14:00 20.0°C
de la 14:00 până la 17:30 17.0°C
de la 17:30 până la 23:30 21.0°C
de la 23:30 până la 23:59 16.0°C

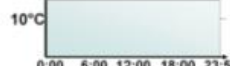


În cazul în care acasă aveți un birou și doriți să îl încălziți doar pe timpul zilei, în zilele lucrătoare, puteți programa următoarele perioade:

Luni până vineri
de la 00:00 până la 08:30 17.0°C
de la 08:30 până la 17:00 21.0°C
de la 17:00 până la 23:59 17.0°C



Sâmbătă până duminică
de la 00:00 până la 23:59 15.0°C



Prin apăsarea scurtă a tastei de meniu, se poate comuta între următoarele 3 tipuri de funcționare. Moduri de funcționare (modurile de funcționare pot fi selectate doar după montaj - pasul 3):

- Funcția de vacanță (🏠): reglarea unei temperaturi care trebuie menținută până la un moment fix.
- Manu: funcționare manuală – temperatura este selectată manual prin intermediul roții de manevrare
- Auto: Program săptămânal – reglarea automată a temperaturii potrivit programului săptămânal stabilit.

În meniul de configurare, pot fi modificate setările. Meniul poate fi accesat prin apăsarea timp îndelungat (mai mult de 3 secunde) a tastei meniu.

- Pro: Setarea programului săptămânal
- dAt: modificarea orei și a date
- POS: Verificarea poziției actuale a actuatorului
- dSt: Comutarea automată între perioada de vară și iarnă poate fi activată
- AEr: Setarea temperaturii și a perioadei pentru fereastră deschisă, pentru scăderea automată a temperaturii la aerisire.
- tOF: Reglarea temperaturii Offset
- rES: Refacerea setărilor din fabrică
- UnL: Reglarea tuturor radio-componentelor conectate

Punctele din meniu se selectează cu roata de manevrare și se confirmă cu tasta OK. Prin reapăsarea tastei meniu se trece la nivelul anterior. După 65 de secunde de inactivitate, meniul se închide automat.

Realizarea programului săptămânal

Exemple de program săptămânal

Moduri de funcționare

Meniu de configurare

În modul de funcționare normal, pot fi afișate ziua săptămânii, ora, data, modul de funcționare, temperatura prestabilită și perioadele de cuplare. Barele pentru perioadele de cuplare ale programului săptămânal sunt afișate pentru fiecare al doilea interval de timp.



Indicare ecran în modul de funcționare normal

La actuator pot fi conectate până la 4 componente de sistem, precum telecomanda cu unde radio și senzorul de fereastră.

- Apăsați tasta OK mai mult de 3 secunde
- Va fi afișat timpul rămas de reglare (30 secunde)
- În acest moment, aparatul conectat trebuie să trimită un semnal radio (de exemplu apăsarea tastei unei telecomenzi)
- Apoi ecranul revine la imaginea normală

Actuatorul va reacționa apoi la comenzile radio ale aparatelor conectate. La recepționarea senzorului de fereastră sau a telecomenzii, ecranul este luminat pentru un scurt interval de timp.

Conectarea radio-componentelor

Componentele conectate la actuator pot fi decuplate prin intermediul funcției Unlearn "UnL". În acest fel, toate radio-componentele sunt decuplate simultan.

- Apăsați tasta Meniu mai mult de 3 secunde
- Selectați punctul din meniu "UnL" cu roata de acționare
- Confirmați cu tasta OK
- Pe ecran pare "ACC", confirmați cu OK

Anularea conectării radio-componentelor

Dacă în timpul vacanței sau a unei petreceri, pentru un anumit interval de timp trebuie menținută o temperatură constantă, trebuie folosită funcția pentru vacanță.

Tasta meniu trebuie apăsată până când pe ecran apare simbolul geamantanului (🔑)

- Cu ajutorul roții de manevrare, se setează ora până la care trebuie menținută temperatura
- Confirmați cu tasta OK
- Apoi, cu ajutorul roții de manevrare se stabilește data
- Confirmați cu tasta OK
- Cu ajutorul roții de manevrare se stabilește temperatura, confirmați cu tasta OK. Afișajul se aprinde intermitent pentru confirmare.

Această temperatură setată este valabilă până la momentul prestabilit. Apoi, capul termostatic electronic trece în modul de funcționare automat. Radio-comenzile de la telecomandă sau comanda senzorului de fereastră vor fi mai departe executate.

Reglarea funcționării în timpul vacanței

Tasta pentru temperatura de confort / de scădere (☼) servește pentru cuplarea confortabilă și simplă a acestor două temperaturi. Din fabrică, acestea sunt setate la 21.0°C și 17.0°C. Acestea pot fi ajustate după cum urmează:

- Mențineți apăsat pentru mai mult timp tasta de confort / scădere (☼)
- Pe ecran apare simbolul soarelui (☼) și temperatura de confort actuală
- Modificați temperatura cu roata de manevrare, confirmați cu OK
- Apare simbolul lunii (☾) și temperatura scăzută
- Modificați temperatura cu roata de manevrare, confirmați cu OK.

Și în modul de funcționare automat, temperatura poate fi modificată oricând cu ajutorul tastelor. Aceasta va fi menținută până la următorul punct de schimbare a programului.

Temperatura de confort / de scădere

Utilizarea aparatului poate fi blocată.

- Pentru a activa / dezactiva blocarea tastării, trebuie apăsată simultan tasta meniu și (☼)
- După activare, pe ecran apare "LOC"
- Pentru dezactivare, apăsați din nou ambele taste

Siguranță pentru copii (Blocarea utilizării)

În cazul în care în timpul verii, căldura este oprită, puteți proteja bateriile. În acest scop, robinetul trebuie deschis complet. Radio-comenzile de la telecomandă sau comanda senzorului de fereastră nu vor mai fi executate. Protecția împotriva depunerilor de calcar rămâne însă în continuare activată.

- Pentru a activa pauza de încălzire, roata de manevrare, în modul de funcționare manual (Manu), trebuie rotită spre dreapta până pe ecran apare "On".
- Pentru finalizare, părăsiți modul de funcționare manual (Manu) sau rotiți roata de manevrare spre stânga.

Setarea pauzei de încălzire (perioada de vară)

În cazul în care o încăpere nu trebuie încălzită, robinetul poate fi închis. Robinetul este deschis doar în caz de pericol de îngheț, împiedicând astfel înghețarea instalației. În cazul modului de funcționare de protecție împotriva înghețului, radio-comenzile de la telecomandă sau comanda senzorului de fereastră nu vor mai fi executate. Protecția împotriva depunerilor de calcar rămâne însă în continuare activată.

- Pentru a activa funcția pentru protecția împotriva înghețului, roata de manevrare, în modul de funcționare manual, trebuie rotită spre stânga până ecran apare "OFF".
- Pentru finalizare, părăsiți modul de funcționare manual sau rotiți roata de manevrare spre dreapta.

Reglarea modului de funcționare pentru protecția împotriva înghețului

În timpul aerisirii, actuatorul reglează temperatura, pentru a reduce costurile de încălzire. În acest timp, pe ecran apare simbolul fereastră deschisă (☐).

Fără senzorul de fereastră: Actuatorul recunoaște automat o temperatură puternic scăzută ca urmare a aerisirii. Temperatura și perioada pentru funcția fereastră deschisă sunt reglabile.

Cu senzorul de fereastră conectat: În timpul deschiderii ferestrei, temperatura este redusă. Temperatura pentru funcția fereastră deschisă este reglabilă.

- Apăsați tasta Meniu mai mult de 3 secunde
- Selectați punctul din meniu " Aer" cu roata de manevrare
- Confirmați cu tasta OK
- Reglați temperatura / perioada cu ajutorul roții de manevrare. La final, confirmați cu tasta OK
- Fără senzorul de fereastră conectat, această funcție poate fi dezactivată prin selectarea perioadei "0".

Funcția fereastră deschisă

Pentru că temperatura este măsurată la corpul de încălzire, în cameră în anumite locuri poate să fie mai cald sau mai rece. De aceea, pentru echilibrare, poate fi reglată o temperatură offset de +/- 3,5°C. De exemplu, dacă sunt măsurate 18.0°C în loc de temperatura de 20.0°C reglată, se reglează un Offset de -2.0°C.

- Apăsați tasta Meniu mai mult de 3 secunde
- Selectați punctul din meniu "tOF" cu roata de manevrare
- Confirmați cu tasta OK
- Modificați temperatura cu ajutorul roții de manevrare
- Confirmați cu tasta OK

Reglarea temperaturii Offset

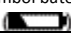
Starea de livrare a actuatorului poate fi restabilită manuală. În acest fel, sunt anulate toate setările realizate manual și se revine la setările din fabrică.

- Apăsați tasta Meniu mai mult de 3 secunde
- Selectați punctul din meniu "rES" cu roata de manevrare
- Confirmați cu OK
- Pe ecran apare "ACC", confirmați cu OK

Revenirea la setările din fabrică

Regulatorul pentru economisirea energiei servește la reglarea unui robinet HERZ pentru corpurile de încălzire. Utilizați aparatul doar în spațiile interioare și evitați influența umidității, a prafului, precum și a razelor soarelui sau iradierii cu căldură. Orice altă utilizare decât cea descrisă în prezentele instrucțiuni de utilizare nu este conformă scopului în care a fost realizat și duce la excluderea garanției și răspunderii. Același lucru este valabil pentru modificări și intervenții asupra dispozitivului. Aparatele sunt destinate exclusiv pentru utilizarea privată.

Utilizarea conform scopului prevăzut

Cod eroare pe ecran	Problemă	Remediere
Simbol baterie 	Putere baterie prea mică	Schimbarea bateriilor
F1	Mecanism de acționare al robinetului prea strâns	Verificarea instalației, verificarea robinetului de la sistemul de încălzire
F2	Plajă de reglare prea mare	Verificați dispozitivul de fixare a mecanismului de acționare
F3	Plajă de reglare prea mică	Verificați robinetul de la sistemul de încălzire
F4	Primul termostat de perete deja conectat	Decuplarea aparatelor
F5	4 componente radio deja conectate	

Remedierea erorilor și mentenanța

O dată pe săptămână, sâmbăta la ora 12.00, capul termostatic electronic efectuează o cursă de detartrare pentru protejarea împotriva depunerilor de calcar la robinet. În timpul acestei faze, pe ecran apare "CAL" .

Nu aruncați aparatul în gunoii menajer!

Aparatele electrocasnice trebuie evacuate potrivit directivei cu privire la aparatele electronice și electrice uzate, în punctele de colectare locale pentru aparatele electronice uzate!



Marcajul CE este un marcaj pentru libera circulație care se adresează exclusiv autorităților și nu reprezintă o garanție a caracteristicilor.

Instrucțiuni de evacuare

Aparatele nu sunt jucării, de aceea nu le permiteți copiilor să se joace cu acestea. Nu lăsați nesupravegheat materialul de ambalare, pentru că acesta poate deveni o jucărie periculoasă pentru copii. Nu deschideți aparatul, nu conține piese care pot fi reparate de utilizator. În caz de defecțiune, trimiteți aparatul la service.

Instrucțiuni de siguranță

Transmisia radio se face pe frecvența 868,3 MHz. Pentru că această cale de transmisie nu este exclusivă, nu este exclusă apariția unor influențe perturbatoare din cauza motoarelor electrice sau influențe produse de aparate electrice defecte. Raza de acțiune în clădire poate fi complet diferită de cea valabilă în câmp deschis. În afară de puterea de transmisie și caracteristicile de recepție și influențele mediului, precum umiditatea din aer, condițiile de construcție joacă un rol important.

Instrucțiuni pentru radio-comunicație

- 1 8250 02 - Telecomandă wireless pentru capul termostatic electronic
- 1 8250 03 - Senzor de fereastră wireless pentru capul termostatic electronic
- 1 8250 04 - USB Stick de programare pentru capul termostatic electronic

Accesorii

Taste și ecran

- A (Set) temperatură setată, (Actual) temperatură reală
- B Temperatură scăzută (☾), temperatură confort (*)
- C Tasta ☾: realizarea temperaturii scăzute
- D Tasta minus (-): Scăderea temperaturii setate
- E Simbol baterie goală (🔋)
- F Afișaj temperatură: modificarea relativă a temperaturii (Set) sau temperatura reală
- G Simbol emițător / radio-transmisie (📶)
- H Tasta *: realizarea temperaturii confort
- I Tasta Plus (+): creșterea temperaturii setate



Radio-telecomanda 1 8250 02



Utilizare conform scopului prevăzut

Radio-telecomanda este utilizată pentru schimbarea confortabilă a temperaturii din încăperea de la distanță. În cazul în care telecomanda este cuplată la un regulator de economisire a energiei, aceste componente ale sistemului pot primi și transpune comenzi de la telecomandă. Prin intermediul senzorului de temperatură integrat este afișată temperatura actuală din încăperea.

Prin intermediul radio-telecomenzii sunt posibile două tipuri de operare:

- reglarea temperaturii din încăperea cu +/-

- trecerea la temperatura scăzută (☾) sau temperatura confort (*)

Utilizați aparatul doar în spațiile interioare și evitați influența umidității, a prafului, precum și a razelor soarelui sau iradierii cu căldură. Orice altă utilizare decât cea descrisă în prezentele instrucțiuni de utilizare nu este conformă scopului în care a fost realizat și duce la excluderea garanției și răspunderii. Același lucru este valabil pentru modificări și intervenții asupra dispozitivului. Aparatele sunt destinate exclusiv pentru utilizarea privată.

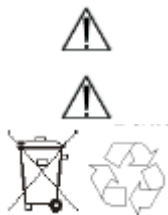
Montarea bateriilor (schimbarea bateriilor)

Radio-telecomanda este acționată cu două baterii LR44

- Scoateți capacul compartimentului pentru baterii
- Poziționați 2 baterii LR44 noi cu polul corect, în compartimentul pentru baterii
- Montați la loc capacul pentru compartimentul de baterii

În cazul a două utilizări pe zi, durata de viață a noilor baterii este de aproximativ 4 ani.

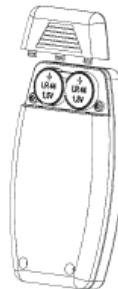
Un simbol cu baterie (🔋) indică faptul că bateriile trebuie schimbate.



Bateriile normale nu trebuie niciodată încărcate. Există pericol de explozie!

Nu aruncați bateriile în foc!
Nu scurtcircuitați bateriile!

Bateriile consumate nu trebuie aruncate în gunoiul menajer! Evacuați aceste baterii în locurile special amenajate de colectare a bateriilor.



Funcționare

În telecomandă este integrat un senzor de temperatură. După apăsarea scurtă a tastei, temperatura reală actuală este afișată pe ecran.



Vă rugăm să aveți în vedere faptul că temperatura măsurată poate fi influențată de căldura corpului. Dacă țineți telecomanda în mână pentru mai mult timp sau în buzunarul de la pantaloni, temperatura poate fi foarte diferită de cea din încăperea.

În afară de afișarea temperaturii reale, sunt posibile două moduri de funcționare:

1) Reglarea unei modificări relative de temperatură:

În acest fel, temperatura prestabilită actuală din încăperea este ridicată (de exemplu +2.5°C) sau redusă (de exemplu -1.0°C) cu valoarea setată în telecomandă.

- Cu tastele +/- temperatura din încăperea poate fi ridicată sau diminuată treptat cu câte 0,5°C.
- După ultima apăsare a tastei, cu o mică întârziere este transmisă modificarea temperaturii, iar pe ecran apare simbolul.
- După 10 secunde de inactivitate, ecranul se decuplează.



Atâta timp cât ecranul este activ, o nouă modificare a temperaturii duce la faptul că este transmisă doar diferența de temperatură. În cazul în care după zece secunde, ecranul se dezactivează, modificarea temperaturii începe din nou de la 0°C.

2) Temperatură confort / scăzută

Cu tastele (☼), se realizează temperatura confort / scăzută din regulatorul wireless pentru economisirea energiei.

- Prin apăsarea tastelor ☼ sau ☼, pot fi reglate în mod corespunzător temperatura scăzută și temperatura de confort.
- După apăsarea tastei, cu o mică întârziere este transmisă informația, iar pe ecran apare simbolul de emisie.
- După 10 secunde de inactivitate, ecranul se decuplează.



După o scurtă întârziere, se emite timp de 5 secunde, apoi apare simbolul de emisie pe ecran. În cazul în care în timpul acestor 5 secunde se realizează o nouă utilizare, modificarea va fi emisă doar după expirarea celor 5 secunde anterioare.

Conectarea la radio-componente

Pentru ca toate componentele radio să poată comunica între ele, acestea trebuie să fie conectate între ele. Telecomanda poate fi cuplată la componentele sistemului ca un regulator wireless pentru economisirea energiei.

- Mai întâi, emițătorul trebuie adus în modul de cuplare. În acest scop, citiți instrucțiunile de utilizare ale aparatului.
- Apoi, pentru cuplare, telecomanda trebuie să expedieze un semnal. În acest scop, apăsați una dintre taste de 2 până la 3 ori.
- Vă rugăm să aveți în vedere ca bateriile să fie deja montate.
- În momentul emiterii, pe ecran apare simbolul de emisie.

O telecomandă poate fi cuplată la oricât de mulți actuatori.

Caracteristici tehnice

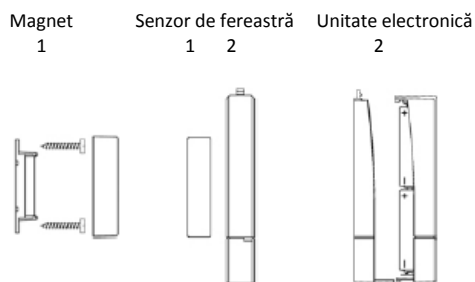
Tensiune de alimentare:	3 V
Baterii:	2 x LR44
Durată de viață a bateriilor:	aproximativ 4 ani (la 2 utilizări pe zi)
Frecvența de emisie:	868,3 MHz
Rază de acțiune pe câmp deschis:	30 m
Dimensiuni carcasă:	41 x 74 x 15 mm (Lățime x înălțime x adâncime)

Utilizare conform scopului prevăzut

Senzorul de fereastră wireless comunică deschiderea unei ferestre către capul termostatic electronic, pentru a scădea temperatura din încăpere în timpul aerisirii acesteia. Prin scăderea automată a temperaturii atunci când fereastra este deschisă, pot fi reduse costurile pentru căldură.

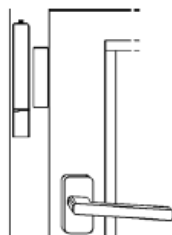
Utilizați aparatul doar în spațiile interioare și evitați influența umidității, a prafului, precum și a razelor soarelui sau iradierii cu căldură. Orice altă utilizare decât cea descrisă în prezentele instrucțiuni de utilizare nu este conformă scopului în care a fost realizat și duce la excluderea garanției și răspunderii. Același lucru este valabil pentru modificări și intervenții asupra dispozitivului. Aparatele sunt destinate exclusiv pentru utilizarea privată.

Privire de ansamblu



Pregătirea montajului

Senzorul de fereastră constă în principiu din două elemente, un magnet (1) și o unitate electronică (2). Un element trebuie montat pe cadru, celălalt pe fereastră. În acest fel, la deschiderea ferestrei, unitatea electronică poate înregistra că magnetul nu se mai află în imediata apropiere și este emis un semnal de „fereastră deschisă”.

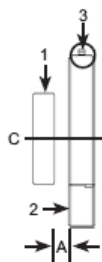


Senzor de fereastră wireless 1 8250 03



Locul montajului:

- Mai întâi selectați fereastra care este utilizată frecvent pentru aerisire și unde ar trebui montat senzorul de fereastră.
- Magnetul (1) poate fi montat în stânga sau în dreapta unității electronice (2).
- Unitatea electronică (2) trebuie montată pe marginea superioară, cu eclisa de deblocare (3) în sus.

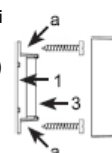


Distanțe:

- Distanța dintre magnet (1) și unitatea electronică (2) nu trebuie să fie mai mare de 8 mm (A).
- Magnetul (1) și unitatea electronică (2) trebuie montate unul lângă celălalt pe un nivel (B).
- Magnetul (1) și unitatea electronică (2) trebuie plasate la mijloc (C) unul lângă celălalt.

Montaj

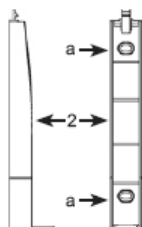
- Pentru îndreptare, folosiți suportul pentru perete al unității electronice (2) și al magnetului (1).
- Dacă este cazul, marcați pe cadru și fereastră cu un creion orificiile (a) magnetului (1) și unității electronice (2).



Fixarea magnetului (1) și a unității electronice (2) se poate realiza în două feluri:

Varianta cu benzile adezive

- În acest fel, nu se produc nici un fel de deteriorări la ușă sau fereastră.
- Utilizați benzile adezive livrate.
- Lipiți benzile pe partea din spate a dispozitivelor de susținere (1 și 2).
- Apăsați apoi dispozitivele de susținere pe cadru și fereastră.



Varianta cu șurub

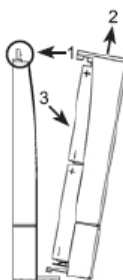
- În cazul unei baze dure, trebuie să realizați orificii (a) cu o bormașină de 1,5 mm.
- Pentru fixarea unității electronice (2) folosiți șuruburile livrate.
- După fixare, magnetul (3) poate fi așezat în dispozitivul de susținere (1). La final, așezați capacul peste magnet.

Prin fixarea cu șurub, cadrul sau fereastra este deteriorat. În cazul locuințelor închiriate, acest fapt poate duce la cerere de despăgubiri sau la reținerea garanției de închiriere.

Montarea (schimbarea) bateriilor

Senzorul de fereastră este utilizat cu 2 baterii de tip Micro (LR03/AAA).

- Apăsați în spate eclisa de deblocare (1).
- Trageți partea superioară pe diagonală în sus (2) din suport.
- Poziționați 2 Micro-baterii noi (LR03/AAA) cu polul corect în compartimentul pentru baterii (3) din partea superioară.
- Reașezați partea superioară în suport și fixați-l.



În cazul a două deschideri de geam pentru două ore pe zi, durata de viață a noilor baterii alcaline este de 5 ani. O aprindere intermitentă scurtă de trei ori la deschidere sau închidere indică faptul că bateriile trebuie schimbate.



Bateriile normale nu trebuie niciodată încărcate. Există pericol de explozie!



Nu aruncați bateriile în foc!
Nu scurtcircuitați bateriile!



Bateriile consumate nu trebuie aruncate în gunoiul menajer! Evacuați aceste baterii în locurile special amenajate de colectare a bateriilor.

Conectarea la radio-componente

Pentru ca toate componentele radio să poată comunica între ele, acestea trebuie să fie conectate între ele. Senzorul de fereastră poate fi cuplat la componentele sistemului ca un regulator wireless pentru economisirea energiei.

- Mai întâi, emițătorul trebuie adus în modul de cuplare. În acest scop, citiți instrucțiunile de utilizare ale aparatului.
- Apoi, pentru cuplare, senzorul de fereastră trebuie să expedieze un semnal. În acest scop, închideți sau deschideți geamul.
- În cazul în care senzorul de fereastră nu este încă montat, magnetul și unitatea electronică pot pur și simplu să fie separate sau să fie poziționate împreună. Vă rugăm să aveți în vedere ca bateriile să fie deja montate.
- În momentul emiterii, se aprinde LED-ul senzorului de fereastră. Un senzorul de fereastră poate fi cuplat la oricât de mulți actuatori.

Aprinderi intermitente LED și comportament emisie

Succesiunea de aprinderi intermitente ale LED are diferite semnificații:

Succesiune de aprinderi intermitente	Semnificație
1 x aprindere intermitentă	Senzorul de fereastră închis
2 x aprindere intermitentă	Senzorul de fereastră deschis
3 x aprindere intermitentă	Schimbarea bateriei

În cazul în care senzorul de fereastră constată în timpul emisiei (după deschiderea sau închiderea ferestrei) că tensiunea bateriilor este prea scăzută, după procedeul de emisie va fi emisă succesiunea de aprinderi intermitente „Schimbarea bateriilor”.

După închiderea sau deschiderea unei ferestre, senzorul de fereastră emite pentru 5 secunde. În timpul expediției, nu reacționează la alte modificări. În cazul în care în acest timp se modifică poziția, noua stare este transmisă direct prin frecvența radio și reprezentată direct cu succesiunea de aprinderi intermitente ale LED-ului.

Caracteristici tehnice

Tensiune de alimentare:	3 V
Baterii:	2x LR03 / Micro / AAA
Durată de viață a bateriilor:	aproximativ 5 ani (2 deschideri de fereastră de câte 2h/zi)
Frecvență de recepție:	868,3 MHz
Rază de acțiune pe câmp deschis:	30 m
Dimensiuni carcase	
Unitate electronică:	15 x 100 x 22 mm (Lățime x înălțime x adâncime)
Magnet:	12 x 48 x 12 mm (Lățime x înălțime x adâncime)

Utilizare conform scopului prevăzut

Prin intermediul stickului USB de programare, datele sunt transmise prin frecvența radio către capul termostatic electronic. Stickul nu are elemente de comandă și funcționează doar împreună cu softul.

Utilizați aparatul doar în spațiile interioare și evitați influența umidității, a prafului, precum și a razelor soarelui sau iradierii cu căldură. Orice altă utilizare decât cea descrisă în prezentele instrucțiuni de utilizare nu este conformă scopului în care a fost realizat și duce la excluderea garanției și răspunderii. Același lucru este valabil pentru modificări și intervenții asupra dispozitivului. Aparatele sunt destinate exclusiv pentru utilizarea privată.

Utilizarea

Programarea se realizează prin softul PC aferent. În acest sens, citiți capitolul „3. Soft PC”. Prin intermediul stickului USB de programare, softul PC transmite programul săptămânal, precum și data și ora către aparatele pregătite de recepție.

Softul PC

Puteți descărca softul PC aferent pentru stickul USB de programare de pe site-ul www.herz.eu. Găsiți datele la rubrica „Download”. La descărcarea softului urmați instrucțiunile de pe ecran.

Transmiterea wireless a programării

Pentru ca stickul USB de programare să poată transmite date către componentele sistemului ca un regulator pentru economisirea de energie, mai întâi, acesta trebuie adus în modul de funcționare „cuplare”.

- Stickul USB de programare trebuie introdus în portul USB al calculatorului.
- Din calculator, trebuie accesat softul și încheiată programarea.
- Pentru transmitere, mai întâi receptorul trebuie adus în modul „conectare”. În acest sens citiți instrucțiunile de utilizare ale aparatului.
- Apoi, stickul USB de programare poate transmite date către aparatele pregătite de recepție.
- În acest sens, activați funcția de transmitere a softului.
Stickul nu rămâne conectat permanent la aparatele care trebuie programate.

USB Stick pentru programare 1 8250 04



În cazul în care prin intermediul stickului este transmis programul săptămânal, atunci toate aparatele pregătite de recepție primesc programarea corespunzătoare. Numărul receptoarelor nu este limitat.

La prima punere în funcțiune, un regulator pentru economisirea de energie poate trece în modul de „conectare” deja după setarea datei (pentru mai multe detalii, citiți instrucțiunile de utilizare).

În cazul în care în perioada de cuplare, este recepționat un semnal radio de către stickul USB de programare, regulatorul pentru economisirea de energie trece în recepție de durată, iar pe ecran apare PCC (PC-Configuration). Prin apăsarea tastei OK, poate fi părăsit modul PCC.

Caracteristici sistem

- Windows® XP, Windows Vista, Windows 7™
- Port USB

Remedierea erorilor

În cazul în care la regulatorul pentru economisirea de energie nu sunt emise nici un fel de date, puteți verifica următoarele aspecte:

Raza de acțiune:

Asigurați-vă că receptorul se află în raza de acțiune a stickului USB de programare.

Modul de recepție:

Aparatele de recepție trebuie să se afle în modul de funcționare „cuplare” în timpul transmisiei.

Softul PC:

Pentru transmiterea datelor este nevoie ca softul PC să fie instalat și activat. În plus stickul USB trebuie introdus în portul USB al calculatorului, sistemul de operare va recunoaște automat stickul USB de programare.

Printre altele, puteți recunoaște faptul că sistemul de operare nu a recunoscut corect stickul din textele ajutoarele ale softului PC.

- Dacă programul este pregătit să transmită datele, se selectează butonul „expediere” și se selectează în stânga jos „Stick USB de programare este pregătit”.
- În cazul în care stickul de programare USB nu este recunoscut sau nu este introdus în port, este afișat mesajul „Vă rugăm să introduceți stickul USB de programare.”.

În cazul în care stickul USB de programare nu este găsit de soft, îl puteți căuta în Windows „Device Manager”:

- Aparatul va fi afișat la rubrica „Human Interface Devices” ca „Aparat conform HID”.
- Când „Device Manager” este deschis puteți scoate stickul USB și să îl reintroduceți, acesta urmând să apară în lista de dispozitive.
- În cazul în care în fața aparatului apare un semn de exclamație, trebuie să actualizați driverul Windows. În acest scop, citiți indicațiile corespunzătoare pentru Windows.

Caracteristici tehnice

Alimentare tensiune:	conexiune USB
Frecvența de emisie:	868,3 MHz
Rază de acțiune pe câmp deschis:	10 m
Dimensiuni carcasă:	23 x 9 x 81 mm (Lățime x înălțime x adâncime)